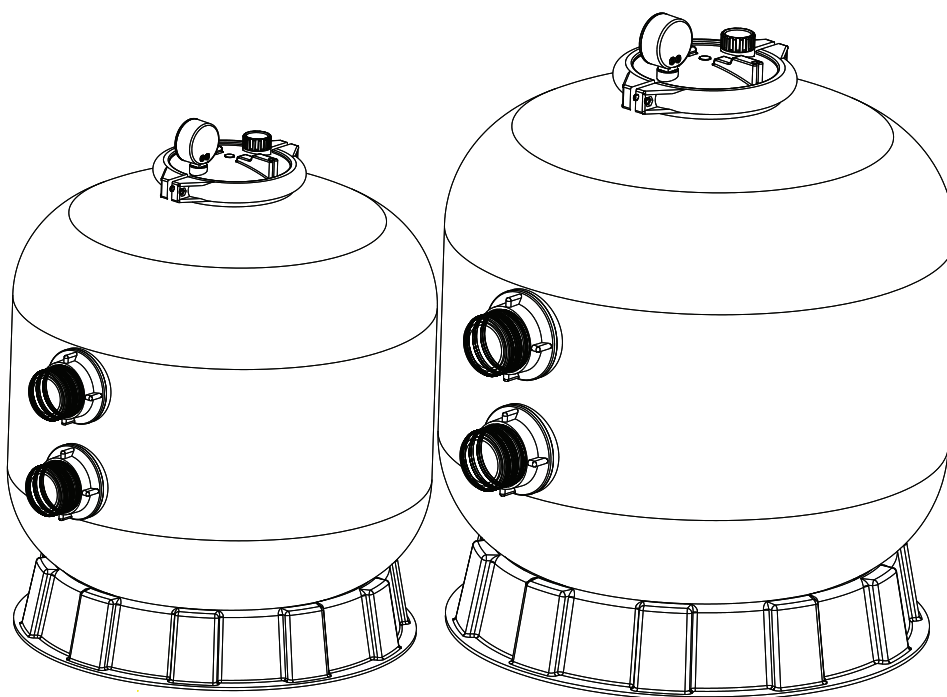


# Sandfiltration mit seitlichem mehrwege-ventil

(Modelle: SP450, SP500, SP650, SP700)



INSTALLATIONS-  
UND BETRIEBSHANDBUCH



VERZE 31. 8. 2017 / REVIZE: 31. 8. 2017

DE

# Inhalt

<b>1.</b>	<b>Beschreibung der Funktionen des Filtrationsbehälters und des 6-Wege-Ventils</b>	<b>3</b>
<b>2.</b>	<b>Installation</b>	<b>3</b>
<b>3.</b>	<b>Hauptabmessungen</b>	<b>4</b>
<b>4.</b>	<b>Installation/Starten der Filtration</b>	<b>4</b>
<b>5.</b>	<b>Teileliste Filtration</b>	<b>5</b>
<b>6.</b>	<b>Teileliste 6-Wege-Ventil</b>	<b>6</b>
<b>7.</b>	<b>Funktionen des Ventils und Bedeutung seiner Positionen</b>	<b>7</b>
<b>8.</b>	<b>Garantiebedingungen</b>	<b>9</b>

*Danke für die Wahl unseres Produktes und Ihr Vertrauen in unsere Firma. Damit Ihnen die Verwendung dieses Produkts Freude bereitet, lesen Sie bitte sorgfältig diese Anweisungen durch und gehen vor der Verwendung des Geräts genau gemäß dem Betriebshandbuch vor, damit es nicht zu einer Beschädigung des Geräts oder zu einer unnötigen Verletzung kommt.*

# Beschreibung der Funktionen des Filtrationsbehälters und des 6-Wege-Ventils

## 1.

Die Anlage dient der Pflege und Reinigung des Beckenwassers. Sie setzt sich zusammen aus dem eigentlichen Filtrationsbehälter mit Kunststoffbasis und einem seitlichen 6-Wege-Ventil. Das Wasser wird gereinigt, indem es mit Hilfe der Umwälzpumpe über den mit einem Filtrationsmedium gefüllten Filtrationsbehälter strömt. Das meistverwendete Filtrationsmedium ist Quarzsand. Verunreinigtes Beckenwasser wird mittels der Umwälzpumpe angesaugt und anschließend über die Technik (Leitungen, Fittings, Ventile) und das 6-Wege-Ventil in den Filtrationsbehälter gesaugt. Teil des transparenten seitlichen Deckels des Filtrationsbehälters ist das für die Installation des Manometers vorgesehene Gewindeteil. Das Manometer dient der visuellen Kontrolle des Grads der Verunreinigung des Filtrationsmediums. Das Wasser dringt durch das Filtrationsmedium, wo die Verunreinigungen aufgefangen werden. Das gereinigte Wasser wird durch die Leitungen, Fittings und Zirkulationsdüsen zurück in das Schwimmbecken gefördert. Dieser Reinigungsprozess des Beckenwassers ist hocheffektiv, kontinuierlich und stellt eine komplette Rezirkulation des Beckenwassers sicher.

**ANMERKUNG:** Schalten Sie vor Änderung der Lage des Ventilhebels die Pumpe aus.

## Installation

## 2.

Wenn sie keinen Fachservice für die Installation der Anlage nutzen, empfehlen wir, die Filtrationsanlage so nah wie möglich an das Beckenskelett zu montieren, maximal jedoch in einer Entfernung von ca. 5 m. Falls die Filtrationsanlage in größerer Entfernung als 5 m montiert werden muss, wenden Sie sich an einen Fachservice. Die Anlage muss auf eine befestigte ebene Fläche installiert werden, wir empfehlen eine Betonplatte mit einer minimalen Stärke von 10 cm. Für eine problemlose Instandhaltung und Bedienung empfehlen wir, die gesamte Anlage unterhalb der Beckenwasseroberfläche zu installieren. Die Technik selbst (Verrohrung), sowohl die Saug-, als auch die Druckseite muss mit Absperrventilen abgeschlossen sein. Im Bereich der Installation empfehlen wir, eine Abwasserleitung zu installieren. Die Abwasserleitung kann bei der Bedienung und Instandhaltung der Anlage genutzt werden. Befüllen des Filtrationsbehälters mit Filtrationsmedium: Vor dem Befüllen des Filtrationsbehälters stellen Sie die Kunststoffbasis an den gewählten Platz. Montieren Sie das komplette Auslaufventil an den unteren Behälterteil und ziehen Sie es fest.

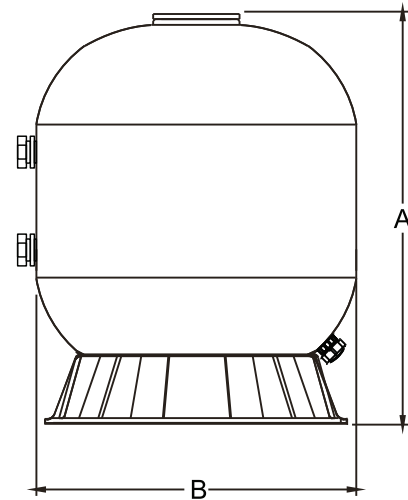
1. Entnehmen Sie den transparenten Deckel des Filtrationsbehälters und schütten langsam das Filtrationsmedium in der erforderlichen Menge hinein (ca. 3/4 des Sandbehälters). Gehen Sie vorsichtig beim Hineinschütten des Mediums vor, damit sich das zentrale Rohr nicht aus der Achse neigt. Ebenen Sie das Medium im Behälter ein.
2. Reinigen Sie sorgfältig die Nut am Kragen des Sandbehälters. Setzen Sie die Dichtung in die Nut. Tragen Sie ein geeignetes Fett auf die Dichtung auf, wir empfehlen Silikonfett. Setzen Sie den transparenten Deckel auf den Filtrationsbehälter auf und befestigen ihn mit der Flanschklammer. Ziehen Sie die Schrauben der Klammer sehr vorsichtig an. Montieren Sie das Manometer sehr vorsichtig an dem Gewindeteil des Deckels. Schrauben Sie das Manometer mit Dichtung an, auf die Sie Fett auftragen.

**Ziehen Sie das Manometer sehr vorsichtig und leicht in der Verschraubung mit innerem Kunststoffgewinde an.**

3. Montieren Sie das 6-Wege-Ventil mit Verschraubung und Dichtung.
4. Montieren Sie die Verbindungsleitung an den Druckstützen der Umwälzpumpe und an den mit der Prägung „PUMP“ (en) gekennzeichneten Ausgang des 6-Wege-Ventils.
5. Den Anschluss des 6-Wege-Ventils an die Druckleitung führen Sie an dem mit der Prägung „RETURN“ (Druckseite) gekennzeichneten Ausgang des 6-Wege-Ventils durch. Verbinden Sie die anderen Technikteile.
6. Wir empfehlen auch den Anschluss des Ausgangs des 6-Wege-Ventils mit der Kennzeichnung „WASTE“ (Abfluss) an eine geeignete Abflussleitung.
7. Fluten Sie die Technik und vergewissern Sie, dass alle Technikkomponenten dicht halten. Falls Sie einen Wasseraustritt feststellen, ziehen Sie die Verbindungen mäßig an. Sie müssen sich bewusst machen, dass alle Verschraubungen und Verbindungen aus Kunststoff gefertigt sind. Falls Sie die Verbindungsteile übermäßig anziehen, können Sie sie beschädigen, wir empfehlen, die Montage Fachleuten zu überlassen.

# 3.

## Hauptabmessungen



### Abmessungstabelle

Modell	Höhe A (mm)	Durchmesser B (mm)	Nenndurchsatz (m <sup>3</sup> /h)	Sand (kg)
SP450	730	449	6	45
SP500	770	527	9	85
SP650	850	627	12	145
SP700	960	703	16	210

# 4.

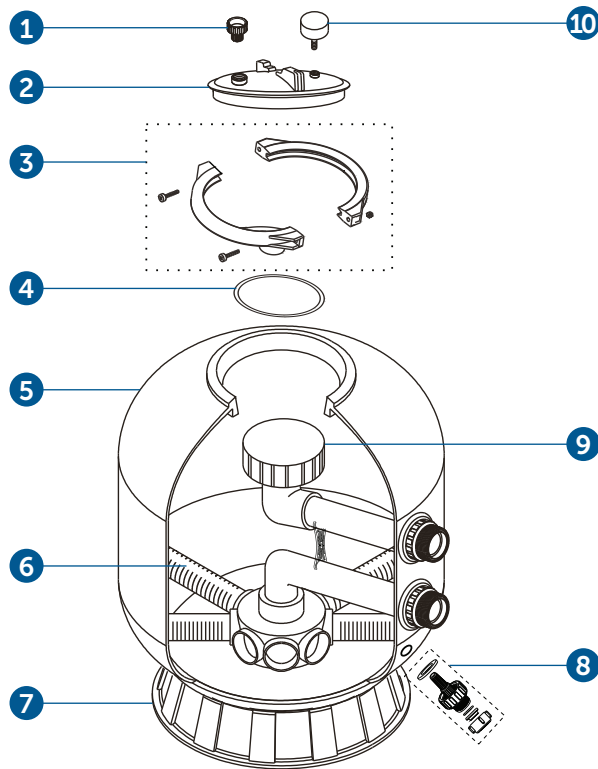
## Installation/Starten der Filtration

1. Die Umwälzpumpe darf bei keiner Handhabung des 6-Wege-Ventils in Betrieb sein, insbesondere beim Umschalten der Ventilfunktionen!
2. Drücken Sie den Hebel des 6-Wege-Ventils nach unten und drehen Sie ihn in die Position „BACKWASH“ (Rückspülen). (Drücken Sie den Hebel immer vor dem Verstellen, um einer Beschädigung der Ventilskala vorzubeugen).
3. Fluten Sie die Pumpe und starten Sie sie gemäß den Anweisungen (kontrollieren Sie, ob alle Saug- und Rückströmleitungen offen sind), damit sich der Filtrationsbehälter mit Wasser füllt. Sobald Wasser anfängt, aus dem Ausgang „WASTE“ (Abfluss) zu strömen, ist das System geflutet. Vor dem Wählen einer anderen Funktion muss das neue Filtrationsmedium sorgfältig durchgespült werden. Das Spülen des Mediums kann auch mehrere Minuten dauern, rechnen Sie also auch mit einem Wasserverlust. Beenden Sie die Funktion „Rückspülung“, sobald klares Wasser aus dem Ausgang fließt - beobachten Sie die Klarheit des Wassers im durchsichtigen Teil der Rohrleitung - dem Schauglas.
4. Schalten Sie die Pumpe aus und stellen das Ventil in die Position „RINSE“ (Anfiltrieren). Starten Sie die Pumpe und lassen sie laufen, bis das Wasser im Schauglas sauber ist. Schalten Sie die Pumpe aus, stellen Sie das Ventil in die Position „FILTER“ (Filtration) und starten Sie die Pumpe. Die Filtration arbeitet nun im normalen Filtrationsbetrieb und filtert die Verunreinigungen aus dem Beckenwasser.
5. Kontrollieren Sie, ob Wasser aus dem System und dem Filter austritt und ziehen im Bedarfsfall Verschraubung, Schrauben oder Muttern an.
6. Nach einer gewissen Dauer der Filtration fängt das Manometer an, einen höheren Druck anzuzeigen und das bedeutet, dass das Filtrationsmedium mit Verunreinigungen belegt ist. In diesem Fall muss die „Rückspülung“ durchgeführt werden. Beim Spülen des Filtrationsmediums gehen Sie in gleicher Weise von, wie weiter oben beschrieben und das einschließlich der Absetzen-Funktion. Führen Sie die Rückspülung durch, bis das Manometer einen Druck von ca. 1,7-1,9 bar anzeigt.

**Anmerkung:** Während der ersten Reinigung des neuen Beckenwassers muss das Filtrationsmedium vielleicht öfter gespült werden, da dieses Wasser mehr Verunreinigungen enthält.

# Teileliste Filtration

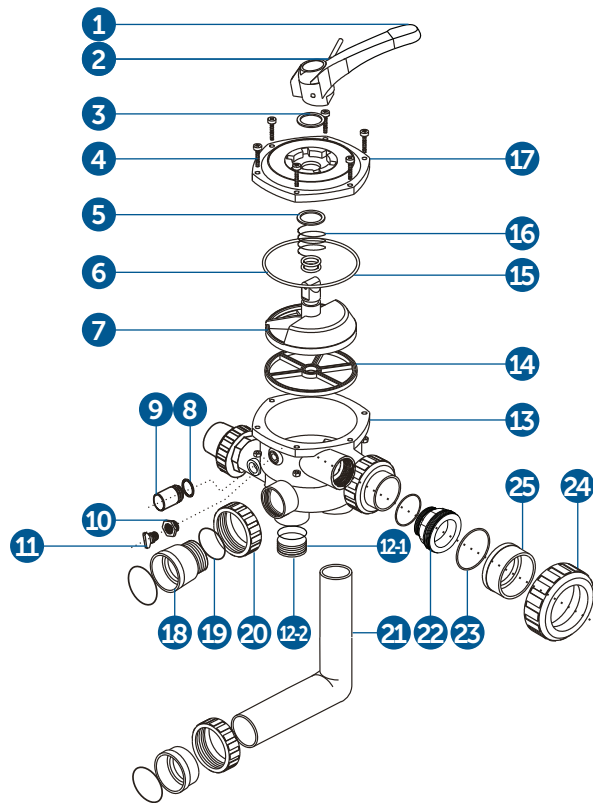
# 5.



Nr.	Komponentenbezeichnung	Produktcode
1	Entlüftungsventil	BXNDFN047
2	Transparenter Deckel	BXNDFN051
3	Flanschklammer	BXNDFN027
4	Deckeldichtung Filtrationsbehälter	
5	Behälter zu P450 und FSP450	BXNDFN011
	Behälter zu P500 und FSP500	BXNDFN012
6	Rohr Entwässerungsfiltration P400-P450	BXNDFN043
	Rohr Entwässerungsfiltration P500-P700	BXNDFN044
	Rohr Entwässerungsfiltration SP450	BXNDFN045
	Rohr Entwässerungsfiltration SP500-SP700	BXNDFN046
7	Stativ unter Behälter P350	BXNDFN019
	Stativ unter Behälter P400-P450	BXNDFN020
	Stativ unter Behälter P500-P750	BXNDFN021
8	Ablassventil	BXNDFN050
9	Diffusor	
10	Manometer mit O-Ring	BXNDFN010

# 6.

## Teileliste 6-Wege-Ventil



Nr.	Komponentenbezeichnung	Stk.	Produktcode
1	Hebel	1	BXNDFN014
2	Hebelstift	1	
3	Unterlagscheibe	1	BXNDFN015
4	Schraube mit Mutter	6	
5	Unterlagscheibe	1	BXNDFN016
6	O-Ring Drehscheibe	2	BXNDFN032
7	Drehscheibe	1	BXNDFN025
8	O-Ring Schauglas	1	BXNDFN053
9	Schauglas	1	BXNDFN053
10	Stopfenmutter	1	BXNDFN024
11	Stopfen mit O-Ring	1	BXNDFN054
12-1	O-Ring	1	
12-2	Ventil-Anschlussstück	1	
13	Gehäuse	1	BXNDFN030
14	Innere Dichtung 6-Wege-Ventil	1	BXNDFN031
15	O-Ring Ventildeckel	1	
16	Ventilfeder	1	BXNDFN022
17	Ventildeckel	1	BXNDFN007
18	Seitlicher Schlauchanschluss	1	BXNDFN026
19	O-Ring	2	BXNDFN026
20	Anschlussstück-Überwurfmutter	2	BXNDFN026
21	Rohrbogen	1	BXNDFN008
22	Übergangsstück	3	BXNDFN028
23	O-Ring	3	BXNDFN028
24	Anschlussstück-Überwurfmutter	3	BXNDFN028
25	Ende Anschlussstück	4	BXNDFN028

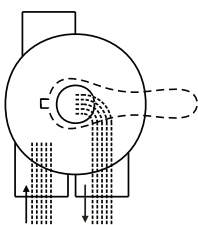
# Funktionen des Ventils und Bedeutung seiner Positionen

# 7.

Ventilposition	Funktion
Filtration	Filtrieren und Absaugen
Spülen	Reinigung des Filtrationsmediums (umgekehrte Strömung)
Wässern	Nachreinigen der Restverschmutzungen des Filtrationsmediums nach Beenden der Funktion Rückspülung
Abfall	Absenken des Beckenwasserniveaus, Absaugen
Umwälzung	Wasserumlauf
Geschlossen	Ventil geschlossen

## FILTRATION

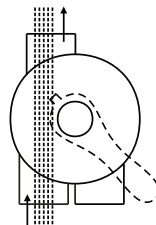
Abfluss



Zulauf Ablauf

## ABFLUSS

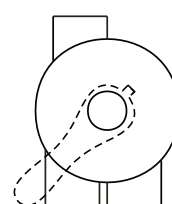
Abfluss



Zulauf Ablauf

## ZU

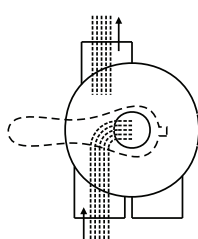
Abfluss



Zulauf Ablauf

## RÜCKSPÜLUNG

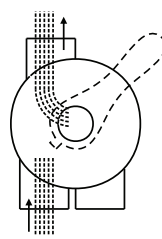
Abfluss



Zulauf Ablauf

## ANFILTRIEREN

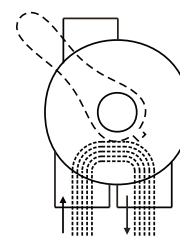
Abfluss



Zulauf Ablauf

## REZIRKULIERUNG

Abfluss



Zulauf Ablauf

## Erläuterung der Funktionen:

**FILTRATION:** Üblicher Betrieb bei Reinigung und Pflege des Beckenwassers, gereinigtes Wasser strömt aus dem Filtrationsmedium.

**RÜCKSPÜLEN:** Reinigung des Filtrationsmediums, bei dieser Funktion ist die Strömungsrichtung des Beckenwassers durch das Filtrationsmedium entgegengesetzt zur Funktion Filtration, Verunreinigungen werden aus dem Behälter ausgeschwemmt. Die Dauer der Reinigung ist abhängig vom Grad der Verschmutzung des Filtrationsmediums und kann auch mehrere Minuten dauern. Vor Starten dieser Funktion empfehlen wir, zusätzlich Beckenwasser einzulassen (ca. 1 m<sup>3</sup>).

*Achtung: bei dieser Funktion muss der Abfluss des Wassers aus dem 6-Wege-Ventil gesichert werden (siehe Installation/Starten).*

**ANFILTRIERN:** Nachreinigung des Filtrationsmediums, die Wasserströmung ist gleich wie bei Funktion Filtration.

*Achtung: Bei dieser Funktion muss der Abfluss des Wassers aus dem 6-Wege-Ventil sichergestellt werden (siehe Installation/Starten).*

**ABFLUSS:** Mit dieser Funktion kann das Beckenwasser rasant und schnell abgelassen werden. Das abgelassene Wasser wird nicht über das Filtrationsmedium geführt. Diese Funktion kann bei der Wartung des Schwimmbeckens, beim Absaugen verwendet werden. Diese Art des Absaugens empfehlen wir bei dem Entfernen von größeren Mengen an Verunreinigungen zu verwenden, welche sich am Beckenskelett absetzen, zum Beispiel nach der Anwendung von Flockungsmitteln.

*Achtung: Bei dieser Funktion muss der Abfluss des Wassers aus dem 6-Wege-Ventil gesichert werden (siehe Installation/Starten).*

**REZIRKULIERUNG:** Bei dieser Funktion wird das Wasser am Filtrationsmedium vorbei geführt und sie kann beim Fluten des Filtrationssystems verwendet werden, hierbei wird eventuell vorhandene Luft aus dem System verdrängt.

**ZU:** Kein Wasser strömt durch das 6-Wege-Ventil. Wird zum Beispiel verwendet, wenn die Umwälzpumpe aus der Technik demontiert werden muss.

*Achtung: Bei dieser Funktion darf die Umwälzpumpe nicht gestartet werden!!*

*Empfehlung: Stellen Sie für die Winterpause den Hebel des 6-Wege-Ventils in eine beliebige Zwischenlage, sie verhindern so ein übermäßiges Abnutzen der inneren Dichtung Spider. Schalten Sie die Funktionen des 6-Wege-Ventils niemals bei laufender Pumpe um!*

**ANMERKUNG:** Falls es zu einer Beschädigung des Ventils kommt, wenden Sie sich an einen Fachservice. Wir empfehlen das Ventil nicht selbst zu zerlegen. Für das Zerlegen des 6-Wege-Ventils ist eine technische Einweisung des Herstellers unerlässlich. Falls Sie sich trotzdem zum Zerlegen des Ventils entscheiden, gehen Sie vorsichtig vor, es besteht Verletzungsgefahr.

## **WARNUNG**

- Schalten Sie vor Änderung der Position des 6-Wege-Ventils die Pumpe aus.
- Betreiben Sie die Anlage niemals ohne Wasser.
- Schließen Sie den Filter niemals direkt an die Wasserleitung an. Der Leitungsdruck kann viel höher sein, als der maximale Betriebsdruck des Filters.
- Schalten Sie die Pumpe niemals ein, wenn sich die Position des 6-Wege-Ventils in der Position ZU befindet oder wenn die Rohrleitung im Umwälzsystem undurchgängig ist, es kann zu einem höheren Druck als dem Arbeitsdruck kommen und in Folge zu Beschädigung, Platzen oder Abreißen des Deckels des 6-Wege-Ventils, was Verletzungen oder Sachschaden verursachen kann.
- Es ist nicht zulässig, sich auf die Anlage zu setzen oder sie anderweitig zu belasten.
- Reinigen Sie den Filterdeckel oder den eigentlichen Filtrationsbehälter nicht mit Lösungsmitteln, dies könnte zur Beschädigung seiner Oberfläche führen (Verlust von Glanz, Durchsichtigkeit u.Ä.).
- Reinigen Sie regelmäßig den Haarfilter der Pumpe und den Skimmerkorb, um eine Beschädigung der Pumpe zu vermeiden und die ordentliche Funktion des Systems sicherzustellen.
- Schrauben Sie die Flanschverbindungen nicht ab, wenn die Pumpe in Betrieb ist.
- In Anbetracht dessen, dass alle Verbindungen Dichtungen haben, müssen die Muttern nicht allzu fest angezogen werden. Dies könnte zur Beschädigung der Teile führen.



# Garantiebedingungen

8.

## **Garantiebedingungen**

Die Garantiebedingungen richten sich nach den Geschäfts- und Garantiebedingungen Ihres Lieferanten.

## **Sichere Entsorgung des Produkts nach Ende seiner Lebensdauer**

Nach Ende der Lebensdauer des Produkts stellen Sie dessen Entsorgung durch einen Fachbetrieb sicher.

## **Reklamation und Service**

Die Reklamation richtet sich nach den entsprechenden Verbraucherschutzgesetzen.

Falls Sie einen nicht zu beseitigenden Mangel feststellen, wenden Sie sich schriftlich an Ihren Lieferanten.

Datum .....

	Lieferant
--	-----------





Danke, dass Sie  
Produkte der  
Firma Albixon nutzen



**ALBIXON**

[export@albixon.com](mailto:export@albixon.com)  
[www.ALBIXON.com](http://www.ALBIXON.com)